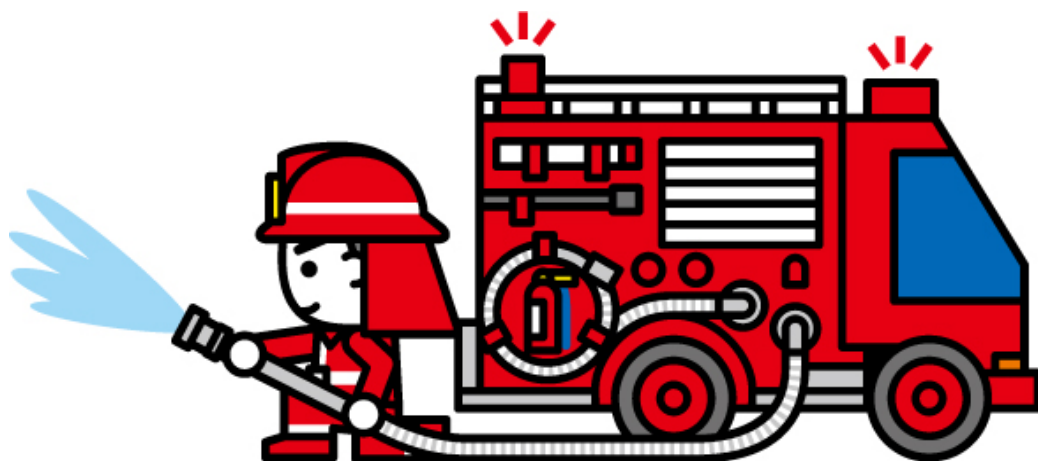


# 7 火 災

火災状況 .....	37
月別火災発生状況 .....	38
覚知時間別火災状況 .....	40
火災の推移 .....	41
消防本部発足以来の主な火災 .....	42



# 火災状況

平成22年中

件数	月日	曜日	種別	出火場所	用途	焼損面積等	損害額 (千円)	出火原因	死傷者	気象通報等
	覚知時間									
1	1月2日	土	建物	宮上地内	倉庫	ぼや	150	その他	0	・強風乾燥注意報 ・火災予防に関する気象通報
	19:56									
2	1月19日	火	建物	宮上地内	住宅	ぼや収容物	1	火源の放置	0	・乾燥注意報 ・火災予防に関する気象通報
	17:50									
3	3月2日	火	建物	土肥地内	店舗併用 住宅	部分焼4㎡	193	放火の疑い	0	
	2:00									
4	3月9日	火	その他	真鶴地内	街路灯	ぼや	12	絶縁劣化による発熱	0	・強風波浪注意報
	13:55									
5	3月22日	土	建物	宮上	店舗	ぼや収容物	94	過熱	0	・強風波浪注意報 ・火災予防に関する気象通報
	14:48									
6	4月20日	火	その他	真鶴地内	街路灯	ぼや	0	スパーク	0	
	1:33									
7	5月8日	土	建物	吉浜地内	作業場	全焼128㎡	2,087	不明	0	
	23:57									
8	10月24日	日	建物	鍛冶屋	専用住宅	ぼや0.5㎡	0	不明	0	
	14:59									
9	11月10日	水	建物	真鶴地内	住宅	全焼134.3㎡	495	火花	0	
	12:29									
10	11月14日	日	建物	吉浜地内	111住宅	半焼70.47㎡	3,561	ガスこんろ	0	
	10:26									
11	12月28日	土	建物	土肥地内	公衆 トイレ	ぼや	1	放火	0	
	8:50									



平成22年中

建物火災				り 災 人 員	焼損面積 (㎡)				林 野 火 災 焼 損 面 積 (a)	車 両 火 災 焼 損 台 数 (台)	損害見積額 (千円)							
り災世帯数 (世帯)					全 焼	半 焼	部 分 焼	合 計			合 計	建 物		林 野	車 両	船 舶	航 空 機	そ の 他
全 損	半 損	小 損	合 計									建 物	収 容 物					
0	1	5	6	20	262.3	70.5	4.0	336.8	0	0	6,594	6,336	246	0	0	0	0	12
0	1	2	3	8	128.0	70.5	4.0	202.5	0	0	6,087	5,841	246	0	0	0	0	0
0	0	3	3	12	134.3	0.0	0.0	134.3	0	0	507	495	0	0	0	0	0	12
								0.0			151		151					
								0.0			0							
								0.0			0							
								0.0			0							
		1	1	2			4.0	4.0			287	193	94					
								0.0			12							12
								0.0			0							
								0.0			0							
					128.0			128.0			2,087	2,087						
								0.0			0							
								0.0			0							
								0.0			0							
								0.0			0							
								0.0			0							
								0.0			0							
								0.0			0							
								0.0			0							
								0.0			0							
								0.0			0							
		1	1	5				0.0			0							
								0.0			0							
	1		1	1		70.5		70.5			3,561	3,561						
		3	3	12	134.3			134.3			495	495						
								0.0			1		1					
								0.0			0							



# 火災の推移

(平成18年～平成22年)

区 分		年 別		平成18年 (2006)	平成19年 (2007)	平成20年 (2008)	平成21年 (2009)	平成22年 (2010)	
		湯河原	真 鶴						
火災件数(件)	湯河原			16	25	13	14	8	
	真 鶴			4	10	5	2	3	
	合 計			20	35	18	16	11	
損害額(千円)	湯河原			5,465	11,484	160,013	9,052	6,087	
	真 鶴			850	3,784	1,950	3	507	
	合 計			6,315	15,268	161,963	9,055	6,594	
建 物 火 災	件 数 (件)	湯河原		9	15	8	11	8	
		真 鶴		0	2	4	1	1	
	焼 損 床 面 積 ※( )は焼損表面積 (㎡)	湯河原		181.00 (2.1)	241.50 0.0	1151.10 0.0	43.80 10.6	202.47 0.5	
		真 鶴			139.00	145.00		134.30	
	一件当りの焼損床面積 (㎡)	湯河原		20.1	16.1	143.9	4.0	25.3	
		真 鶴			69.5	36.3		0.5	
	損 害 額 (千円)	湯河原		5,319	8,717	126,510	9,053	6,087	
		真 鶴			1,555	297	3	495	
	一件当りの損害額 (千円)	湯河原		591	682	15,814	823	761	
		真 鶴			1,837	74	3	495	
	林 野 火 災	件 数 (件)	湯河原						
			真 鶴						
損 害 額 (千円)		湯河原							
		真 鶴							
車 両 火 災	件 数 (件)	湯河原		2		1	1		
		真 鶴		2	1	1			
	損 害 額 (千円)	湯河原		64	1,128	2,807	13		
		真 鶴		850	100	891			
そ の 他 火 災	件 数 (件)	湯河原		5	10	4			
		真 鶴		2	6			2	
	損 害 額 (千円)	湯河原		82	114	30	300		
		真 鶴						12	
死 傷 者	死 者 (人)	湯河原		2		4			
		真 鶴							
	負 傷 者 (人)	湯河原			1	4			
		真 鶴				2			

# 消防本部発足以来の主な火災

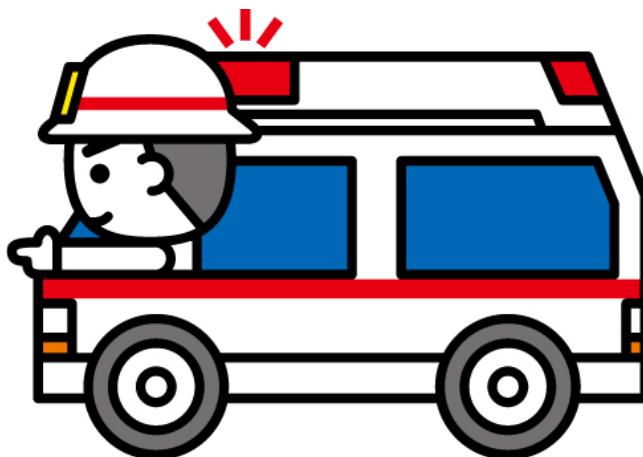
(昭和43年4月～)

発生年月日	出火時分	発生場所等		全焼	半焼等	焼損面積 (m <sup>2</sup> )	損害額 (千円)	死者	負傷者	出火原因
		場所	用途							
S43. 9.13	2:28	宮下地内	旅館		2	600	8,010			不明
S44. 12.12	2:30	宮下地内 (現土肥地内)	建設作業所・ 宿舎・事務所	5	1	963	29,000		5	たばこの投げ捨て
S45. 4.24	23:45	宮上地内 (現土肥地内)	建設業作業所	4	2	378	5,650		5	不明
S45. 7.16	2:10	宮上地内	旅館	1		868	38,216		2	漏電
S46. 1.17	12:53	宮上地内	植林地			258(a)	3,350			たき火の不始末
S46. 3.20	13:20	吉浜地内	原野			1,650(a)	1,243			火入れの火粉の飛火
S46. 12. 8	7:45	吉浜地内	住宅	2	4	219	4,566			放火
S47. 6. 8	2:33	鍛冶屋地内	共同住宅		1	53	5,264	2	7	放火自殺 (LPガス爆発)
S47. 11.13	17:48	土肥地内	共同住宅	1	1	237	4,271			LPG漏洩引火爆発
S48. 6. 6	10:10	土肥地内	住宅	1		84	2,800	1		放火
S49. 1. 6	16:40	福浦地内	住宅	1	1	53	1,517			線香 (落下し座布団に着火)
S49. 2.12	18:20	宮上地内	住宅	1		71	5,056		2	マッチ (落下し可燃物に着火)
S49. 3. 6	0:17	福浦地内	新築中住宅	1		116	9,202		2	放火
S49. 3.27	19:45	宮上地内	飲食店	1	2	458	55,546		1	石油ストーブ (取扱不注意)
S49. 8.11	3:55	土肥地内	作業場	1		75	8,000		1	蚊取線香 (転倒着火)
S50. 6. 6	16:35	吉浜地内	倉庫	1		62	20,195			たばこの投げ捨て
S51. 5.10	18:32	鍛冶屋地内	住宅	1		99	5,676		2	ガスこんろ消し忘れによる油の過熱引火
S51. 10. 2	10:30	真鶴町地内	住宅	1		118	3,783			ガスこんろ消し忘れによる油の過熱引火
S51. 10.26	3:30	真鶴町真鶴地内	店舗併用住宅	1		191	5,023			風呂釜の空焚き
S52. 3. 4	8:55	真鶴町地内	住宅	1		172	1,698			たばこの不始末
S52. 3.31	0:47	宮上地内	旅館		1	202	21,267	1	2	ガスレンジ取扱不良
S52. 10.22	9:53	鍛冶屋地内	住宅	3	1	318	15,945	1	1	マッチ (火種が着衣に落下)
S55. 1. 4	8:37	真鶴町真鶴地内	店舗併用住宅		2	129	25,266	1	1	ガスこんろ (無炎着火)
S56. 7.15	19:12	吉浜地内	店舗併用住宅	1		168	4,604		1	漏電
S58. 4. 2	20:45	宮上地内	住宅	3	1	311	12,592			たばこの消し忘れ
S58. 9. 1	21:25	宮上地内	店舗併用住宅	1		126	18,425	1		放火自殺
S59. 8.21	3:52	宮上地内	保養所		1	187	22,037			電気関係
S63. 2. 5	9:55	吉浜地内	畑 (みかん) 林野	8	2	林野141 (ha) 建物423 [本町以外 林野60ha]	108,964 (227,000)		[6]	たき火の不始末
H 1. 6. 8	11:45	真鶴町真鶴地内	住宅	1		84	9,738			たばこの不始末
H 1. 12.20	21:32	真鶴町真鶴地内	店舗併用住宅	1		90	11,781			ガスこんろ消し忘れによる油の過熱引火
H 2. 12. 2	1:40	宮上地内	住宅	2		247	16,788	1	1	不明
H 3. 6.14	16:15	福浦地内	住宅	1		119	3,911	1	1	燃えさし (残火不始末)
H 4. 1. 8	7:15	真鶴町真鶴地内	石材加工所	1	1	156	6,102			不明
H 4. 4.13	10:18	吉浜地内	住宅	1	1	125	7,578			たき火の不始末
H 4. 6.28	13:50	宮下地内	住宅	1		82	16,008			たき火の不始末
H 4. 7.27	20:40	土肥地内	店舗併用住宅		1	62	12,838			冷暖房機のコンデンサーの絶縁劣化
H 8. 4.29	21:30	宮下地内	納屋	2	2	110	3,481		2	取灰の不始末
H 8. 10.13	20:30	宮下地内	住宅	1	2	53	10,975		2	たばこの不始末
H 9. 7. 8	4:35	真鶴町真鶴地内	住宅(金属彫刻品 作業場)	2	1	315	37,885		2	低圧動力回路用コンデンサーの絶縁劣化
H 9. 7.19	16:24	真鶴町真鶴地内	住宅		2	39	9,083		2	たばこの不始末
H 9. 9.27	23:54	吉浜地内	住宅兼寄宿舎	1		137	91,172		2	不明
H 9. 12.22	7:54	真鶴町真鶴地内	住宅		2	43	7,002		2	ストーブ (可燃物落下)
H 9. 12.30	8:22	真鶴町岩地内	乗用自動車			1台	5,235			排気管過熱
H 12. 2.11	19:14	吉浜地内	住宅	1		154	20,943	1	2	電気ストーブからこたつ布団に接触
H 13. 1.15	4:43	鍛冶屋地内	住宅	1		68	496	2		石油ストーブ使用中に異常燃焼
H 16. 2. 1	2:51	真鶴町岩地内	住宅	3	3	520	14,628			不明
H 16. 3. 5	23:05	真鶴町真鶴地内	住宅	2	2	85	2,815	1		石油ストーブ
H 17. 12. 5	23:05	湯河原パークウェイ	乗用車	1		全焼1台	800	2		不明
H 18. 7. 1	0:25	宮上地内	住宅	1		145	5,223	2		不明
H 19. 9.27	22:15	宮上地内	住宅	1		72	6,919		1	放火
H 20. 1.19	20:03	吉浜地内	倉庫	2	2	755	120,825			不明

(注) 真鶴町区域内の主な火災は、常備消防委託事務を開始した昭和51年3月31日以降

# 8 救 急

月別救急活動状況	43
地区別救急活動状況（湯河原町・真鶴町・熱海市泉地区・管外）	
／年齢区分別搬送人員／傷病程度別搬送人員	44
署所別救急活動状況（本署・奥湯河原分署・真鶴分署）	
／収容所要時間別搬送人員／時間別救急出場件数	45
救急隊員の行った応急処置状況	46
救急車積載品	47
救急の推移	48





# 月別救急活動状況

平成22年中

月	事故種別 区分	合計	救急事故種別										不搬送の件数	
			火災	自然災害	水難	交通事故	労働災害	運動競技	一般負傷	加害	自損行為	急病		その他
計	出場件数(件)	2,496	0	2	4	153	18	3	432	12	30	1,652	190	154
	比率(%)	100	0.00	0.08	0.16	6.13	0.72	0.12	17.31	0.48	1.20	66.19	7.61	
	搬送人員(人)	2,347	0	2	0	156	18	3	411	9	19	1,575	154	
	比率(%)	100	0.00	0.09	0.00	6.65	0.77	0.13	17.51	0.38	0.81	67.11	6.56	
1	出場件数(件)	232				6	1		41	1	3	167	13	14
	搬送人員(人)	219				6	1		40	1	2	158	11	
2	出場件数(件)	215			1	10	4		40	1	2	145	12	17
	搬送人員(人)	198				11	4		38	1	1	135	8	
3	出場件数(件)	167		2		15			31		4	98	17	12
	搬送人員(人)	155		2		15			29		4	92	13	
4	出場件数(件)	191			1	12	1		29		2	135	11	11
	搬送人員(人)	183				16	1		28		2	126	10	
5	出場件数(件)	190				13		1	31	1	2	126	16	11
	搬送人員(人)	177				14		1	30			120	12	
6	出場件数(件)	169				16	1		35	1	5	95	16	14
	搬送人員(人)	155				14	1		33	1	5	87	14	
7	出場件数(件)	228			1	16	3		34	2	4	151	17	12
	搬送人員(人)	218				16	3		33	2	2	148	14	
8	出場件数(件)	271				14	3		49	2	1	175	27	15
	搬送人員(人)	256				15	3		46	2		171	19	
9	出場件数(件)	225				9	1	1	33	3	2	155	21	17
	搬送人員(人)	208				8	1	1	30	1	1	148	18	
10	出場件数(件)	191			1	15	2	1	32		3	126	11	14
	搬送人員(人)	177				14	2	1	30		1	120	9	
11	出場件数(件)	198				12	2		34		1	136	13	8
	搬送人員(人)	191				13	2		32		1	132	11	
12	出場件数(件)	219				15			43	1	1	143	16	9
	搬送人員(人)	210				14			42	1		138	15	

※不搬送件数は、出場件数の内数

## 地区別救急活動状況（湯河原町・真鶴町・熱海市泉地区・管外）

平成22年中

事故種別 地区別		計	火災	自然災害	水害	交通事故	労働災害	運動競技	一般負傷	加害	自損行為	急病	その他	不搬送件数
湯河原町	出場件数	1,785		1		112	13	2	303	8	22	1,171	153	118
	搬送人員	1,671		1		115	13	2	287	5	13	1,110	125	
真鶴町	出場件数	542		1	4	32	4	1	106	3	5	364	22	25
	搬送人員	521		1		34	4	1	102	3	4	354	18	
熱海市泉	出場件数	166				7	1		23	1	2	117	15	10
	搬送人員	153				6	1		22	1	1	111	11	
管外	出場件数	3				2					1			1
	搬送人員	2				1					1			
合計	出場件数	2,496	0	2	4	153	18	3	432	12	30	1,652	190	154
	搬送人員	2,347	0	2	0	156	18	3	411	9	19	1,575	154	

## 年齢区分別搬送人員

平成22年中

事故種別 年齢区分		計	火災	自然災害	水害	交通事故	労働災害	運動競技	一般負傷	加害	自損行為	急病	その他
新生児		5							1			3	1
乳幼児		76				2			23			51	
少年		49				6	1	2	14			26	
成人		690		1		100	14	1	104	6	16	409	39
老人		1,527		1		48	3		269	3	3	1,086	114
合計		2,347	0	2	0	156	18	3	411	9	19	1,575	154

※新生児：生後28日以内  
少年：満7歳以上満18歳未満  
老人：満65歳以上

乳幼児：生後29日以上満7歳未満  
成人：満18才以上65歳未満

## 傷病程度別搬送人員

平成22年中

事故種別 傷病程度		計	火災	自然災害	水害	交通事故	労働災害	運動競技	一般負傷	加害	自損行為	急病	その他
死亡		52					1		5		2	44	
重症		307		1		16	2		59		2	171	56
中等症		1,012				40	6		102	4	11	762	87
軽傷		975		1		100	9	3	245	5	4	598	10
その他		1											1
合計		2,347	0	2	0	156	18	3	411	9	19	1,575	154

※医療機関へ搬送した人員のみ計上した。

## 署所別救急活動状況（本署・奥湯河原分署・真鶴分署）

平成22年中

署所別	事故種別	計（比率）		火災	自然災害	水難	交通事故	労働災害	運動競技	一般負傷	加害	自損行為	急病	その他
		出場件数	搬送人員											
本署	出場件数	1,276	51.12			1	71	8	1	224	6	15	803	147
	搬送人員	1,186	50.53				78	8	1	211	5	10	752	121
奥湯河原分署	出場件数	530	21.23				47	6		81	3	7	355	31
	搬送人員	499	21.26				43	6		78	1	3	341	27
真鶴分署	出場件数	690	27.64		2	3	35	4	2	127	3	8	494	12
	搬送人員	662	28.21		2		35	4	2	122	3	6	482	6
合計	出場件数	2,496	100.00	0	2	4	153	18	3	432	12	30	1,652	190
	搬送人員	2,347	100.00	0	2	0	156	18	3	411	9	19	1,575	154

## 収容所要時間別搬送人員

平成22年中

事故種別	収容時間	計	覚知から医療機関等に収容するまでに要した時間					
			10分未満	10分以上 20分未満	20分以上 30分未満	30分以上 60分未満	60分以上 120分未満	120分以上
急病		1,575	3	46	291	1,087	144	4
交通事故		156		10	40	76	29	1
一般負傷		411		16	97	279	18	1
その他		205		6	66	115	17	1
合計		2,347	3	78	494	1,557	208	7

## 時間別救急出場件数

平成22年中

時間	種別	計	火災	自然災害	水難	交通事故	労働災害	運動競技	一般負傷	加害	自損行為	急病	その他
2～4		84				1			9	1		72	1
4～6		89							9		1	75	4
6～8		189				11			31	1	5	134	7
8～10		337			1	22	6		62		3	218	25
10～12		282				25	5		56		1	158	37
12～14		267				25	2	2	56		5	141	36
14～16		256			1	25	2		50		4	149	25
16～18		264			1	27	1		55	1	2	157	20
18～20		262		1	1	9	1	1	35	1	6	192	15
20～22		209				4			42	1		154	8
22～24		133		1		4	1		15	3		105	4
合計		2,496	0	2	4	153	18	3	432	12	30	1,652	190

# 救急隊員の行った応急処置状況

平成22年中

事故種別 処置内容	合計	搬送者に対する処置					不搬送者に対する処置				
		小計	急病	交通事故	一般負傷	その他	小計	急病	交通事故	一般負傷	その他
処置人員	2,355	2,341	1,573	156	408	204	14	5	0	5	4
処置回数	9,698	9,650	6,506	753	1,563	828	48	18	0	18	12
止血	43	43	6	6	25	6	0				
固定	276	275	5	148	101	21	1			1	
人工呼吸	14	14	14				0				
心臓マッサージ	0	0					0				
〃 自動	0						0				
心肺蘇生	57	57	48		6	3	0				
〃 自動	0						0				
酸素吸入	683	682	553	27	32	70	1	1			
気道確保	120	120	104		11	5	0				
気管挿管	6	6	5		1		0				
喉頭鏡・鉗子	4	4	2		2		0				
リソグアルマスク等	40	40	33		4	3	0				
経鼻エアウェイ	25	25	22		3		0				
保温	88	88	53	13	9	13	0				
被覆	195	189		43	126	20	6			4	2
在宅医療継続	44	44	43		1		0				
中心静脈栄養管理	1	1	1				0				
外傷処置	3	3	3				0				
その他の在宅医療	40	40	39		1		0				
ショックパンツ	0						0				
除細動	4	4	3			1	0				
静脈路確保	47	47	38		6	3	0				
薬剤投与	14	14	12		2		0				
その他	2,252	2,242	1,582	113	359	188	10	5		3	2
血圧測定	2,261	2,247	1,503	156	394	194	14	5		5	4
心音・呼吸音聴取	517	517	374	68	47	28	0				
血中酸素飽和濃度測定	2,285	2,271	1,524	151	399	197	14	5		5	4
心電図	798	796	644	28	45	79	2	2			
心電図伝送	0						0				

## 救急車積載品

種 別	積 載 品
高度救命器材	自動体外式除細動器 (AED)・食道閉鎖式エアウェイ (EOA)・ラリング アルマスク (LMA)・輸液関係一式・輸液ポンプ・心電図電話伝送装置・ ファクシミリ・自動車電話・気管挿管機材一式・アドレナリン
観 察 器 材	心電計・血圧計・聴診器・検眼ライト・デジタル体温計・鼓膜体温計・ 自動血圧計・喉頭鏡
呼吸・循環等 管 理 用 品	人工呼吸器・加湿酸素吸入装置・高濃度酸素マスク・ベンチュリーマ スク・中濃度マスク・経鼻腔カニューレ・CPRボード・バイトブロ ック・舌圧子舌鉗子・開口器・吸引器・吸引カテーテル・経鼻エアウ ェイ・経口エアウェイ・マギール鉗子・モスキート鉗子
創傷保護器材	陰圧式固定具・頸部固定用カラー・固定副子・止血帯・滅菌タオル・ 滅菌ガーゼ・滅菌レスキューシート・伸縮包帯 (各サイズ)・ネット バンテージ・特殊包帯・バンドエイド・砂のう・バックボード・イモ ビライザー・スクープストレッチャー・三角巾・アームホルダー
保温搬送器材	メインストレッチャー・枕・身体固定ベルト・ターポリン担架・コールド ドバック (冷却)・温冷蔵庫・階段避難用担架
救 助 器 材	ケブラー手袋・万能はさみ・ロープ (カラビナ付)・弁慶・ガラスカッ ター・シートベルトカッター
感染防止用品	感染防止衣セット・N95マスク・ゴーグル・ディスポザブルグロー ブ・サージカルマスク・シューズカバー・腕抜き
出 産 用 品	手術用滅菌手袋・滅菌バスタオル・羊水吸引カテーテル・さい帯クリ ップ・直後パット・吸水パット・アップガースコア
そ の 他	反射ベスト・懐中電灯・尿瓶・トリアージタグ・観察カード・洗眼器・ のう盆・リングカッター・吸水マット・防刃ベスト

# 救急の推移

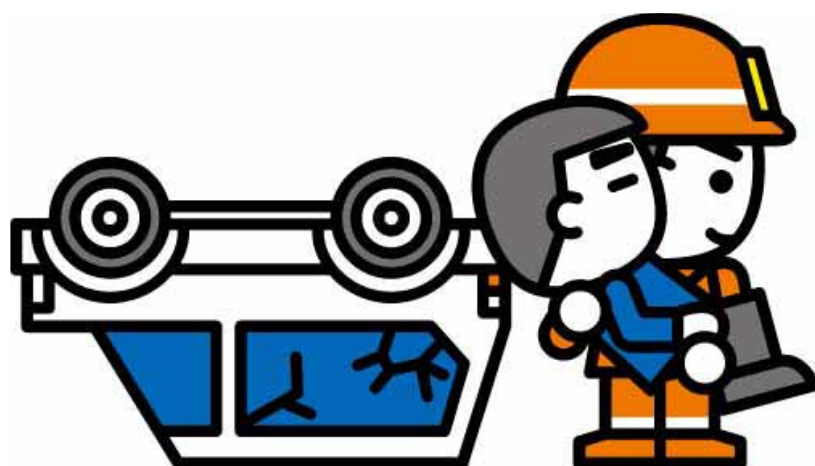
(過去10年間)

年度 区分	事故種別	合計	救急事故種別											不搬送
			火災	自然災害	水難	交通事故	労働災害	運動競技	一般負傷	加害	自損行為	急病	その他	
計	出場件数	23,479	26	2	60	1,912	193	40	4,099	163	277	14,628	2,079	1,363
	搬送人員	22,270	16	2	45	2,112	192	40	3,926	157	194	13,973	1,613	
10年平均	出場件数	2,348	2.6	0.2	6.0	191.2	19.3	4.0	409.9	16.3	27.7	1,462.8	207.9	136.3
	搬送人員	2,227	1.6	0.2	4.5	211.2	19.2	4.0	392.6	15.7	19.4	1,397.3	161.3	
平成13年	出場件数	2,136	3		4	237	15	2	387	25	38	1,209	216	126
	搬送人員	2,035	2		2	265	15	2	371	29	30	1,154	165	
平成14年	出場件数	2,148	1		11	200	15	8	360	18	20	1,320	195	124
	搬送人員	2,064	1		7	237	15	8	342	18	14	1,267	155	
平成15年	出場件数	2,317			3	214	19	6	387	13	21	1,427	227	110
	搬送人員	2,241			3	248	19	6	372	13	17	1,370	193	
平成16年	出場件数	2,336	1		7	225	23	5	423	15	23	1,374	240	137
	搬送人員	2,214			11	250	23	5	406	14	14	1,314	177	
平成17年	出場件数	2,566	10		7	196	27	1	441	15	45	1,578	246	158
	搬送人員	2,414	5		3	219	26	1	416	13	29	1,515	187	
平成18年	出場件数	2,378	2		8	170	27	6	407	15	22	1,516	205	131
	搬送人員	2,266			6	185	27	6	391	13	17	1,448	173	
平成19年	出場件数	2,486	3		3	192	21	3	465	18	25	1,545	211	144
	搬送人員	2,335	1		3	199	21	3	453	16	14	1,468	157	
平成20年	出場件数	2,322	6		2	180	19	3	394	17	25	1,505	171	127
	搬送人員	2,216	7		1	203	19	3	378	18	20	1,441	126	
平成21年	出場件数	2,294			11	145	9	3	403	15	28	1,502	178	152
	搬送人員	2,138			9	150	9	3	386	14	20	1,421	126	
平成22年	出場件数	2,496		2	4	153	18	3	432	12	30	1,652	190	154
	搬送人員	2,347		2		156	18	3	411	9	19	1,575	154	

※不搬送件数は、出場件数の内訳

# 9 救 助

救助活動状況／地域別救助出場状況 .....	49
時間別救助出場状況／救助の推移 .....	50
救助工作車装備品 .....	51



# 救助活動状況

平成22年中

	合計	事故種別										
		火災		交通事故	水難事故	風水害等	自然災害	機械による事故	建物等による事故	ガス欠及び事故	爆発事故	その他の事故
		建物	建物外									
出場件数	26			3	4		1	1				17
活動件数	14			2	1			1				10
出場人員	255			51	42		10	8				144
活動人員	135			37	7			8				83
救助人員	18			6	1			1				10

# 地域別救助出場状況

平成22年中

	合計	事故種別										
		火災		交通事故	水難事故	風水害等	自然災害	機械による事故	建物等による事故	ガス欠及び事故	爆発事故	その他の事故
		建物	建物外									
合計	26	0	0	3	4	0	1	1	0	0	17	
湯河原町	宮上	3		1							2	
	宮下	0										
	土肥	2									2	
	城堀	1						1				
	門川	0										
	鍛冶屋	3									3	
	吉浜	4		1							3	
	中央	2						1			1	
	福浦	1									1	
小計	16	0	0	2	0	0	1	1	0	0	12	
真鶴町	真鶴	6		1	2						3	
	岩	4			2						2	
	小計	10	0	0	1	4	0	0	0	0	5	



# 時間別救助出場状況

平成22年中

	合計	事故種別										
		火災		交通事故	水難事故	風水害等	自然災害	機械による事故	建物等による事故	ガス及び酸欠事故	爆発事故	その他の事故
		建物	建物外									
合計	26	0	0	3	4	0	1	1	0	0	17	
0～3	0											
3～6	1										1	
6～9	0											
9～12	5			1	1		1				2	
12～15	12			2	1						9	
15～18	3				1						2	
18～21	4				1						3	
21～0	1							1				

# 救助の推移

平成18年～平成22年

		合計	事故種別										
			火災		交通事故	水難事故	風水害等	自然災害	機械による事故	建物等による事故	ガス及び酸欠事故	爆発事故	その他の事故
			建物	建物外									
平成18年 (2006)	湯河原	13	1		3	1							8
	真鶴	9			4	3							2
平成19年 (2007)	湯河原	15			5	1			1				8
	真鶴	8				5							3
平成20年 (2008)	湯河原	22	2		2			1					17
	真鶴	4			1	1							2
平成21年 (2009)	湯河原	7			3					1			3
	真鶴	10			3	6							1
平成22年 (2010)	湯河原	16			2			1	1				12
	真鶴	10			1	4				1			5
合計	湯河原	73	3		15	2		2	2	1			48
	真鶴	47	0		9	21			1				16
	両町合計	120	3		24	23		2	3	1			64

## 救助工作車装備品

項目	主な積載品	その他の機材
一般救助器具	かぎ付はしご 1 三連はしご 1 金属製ワイヤーはしご 1 滑車 8 カラビナ 24 バスケットストレッチャー 1 レスキューストレッチャー（バーチャル） 1	スタティックロープ 7 スタティックロープ系資器材 一式 バックボード 一式 EMSボード 1
重量物排除器具	油圧ジャッキ 2 可搬式ウインチ 1 空気式大型油圧スプレッダー・カッター 一式 マット型空気ジャッキ 一式	ワイヤーロープ 4 繊維スリング 6
切断用器具	エンジンカッター 1 チェーンソー 1 ガス溶断機 一式 空気鋸 一式 空気切断機 一式 空気式大型油圧切断機 一式	大鋸 1 電動式鉄筋カッター 一式 コンクリート・鉄筋切断用チェーンソー 一式 グラスマスター 1
破壊用器具	ハンマードリル 一式 ハンディーブレーカー 一式	削岩機 4
測定用器具	ガス検知器 4 ポケット線量計（ガンマ線測定器） 1	※酸素・可燃性ガス・硫化水素等 ※N災害用
照明用器具	伸縮式照明装置 1 携帯用大型投光器 1	
呼吸保護用器具	送排風機 1 空気呼吸器 4 酸素発生式呼吸器 2	予備ボンベ 4 防塵マスク 8
隊員保護用器具	活線接近警報器 1 革手袋 7 安全帯 7 耐電衣・手袋・ズボン・長靴 各2組 バリアスーツ（アスベスト） 3 化学防護服（レベルB・C） 7	安全チョッキ 5 シットハーネス 5 フルボディハーネス 2
水難救助用器具	潜水器具 一式 救助ボート 一式 船外機 1 水中用投光器 4	水中検索用資器材 一式 救命浮環 3 救命胴衣 6
検索機器		ファイバースコープ 一式
その他の救助用器具	携帯用発電機 1 緩降機 1 携帯拡声器 2	投光器 3 応急処置用セット 1
NBC災害用器具	化学防護服（陽圧式レベルA） 3 除染シャワー 1 その他NBC災害用器材 一式	