

# 2 管内情勢

位置・面積／人口・世帯数／所在地 .....	14
町勢及び消防吏員／地区別人口・世帯数 .....	15
消防配置図 .....	16

## 位置・面積

平成26年4月1日現在

区分 管内別	位置		面積 km <sup>2</sup>	広ぼう(km) (広がり)	
	東経	北緯		東西	南北
湯河原町	139° 6' 31"	35° 8' 51"	40.99	10.1	6.8
真鶴町	139° 8' 26"	35° 9' 18"	7.02	1.0	7.0

(位置は、両町とも町役場を示す。)

## 人口・世帯数

平成26年4月1日現在

区分 管内別	人口(人)			世帯数 (世帯)
	総数	男	女	
湯河原町	26,628	12,406	14,222	12,769
真鶴町	7,965	3,729	4,236	3,494
計	34,593	16,135	18,458	16,263

(両町とも、住民基本台帳による。)

## 所在地

平成26年4月1日現在

区分		所在地	電話番号 ファックス番号
本部署別			
湯河原町消防本部		〒259-0303 神奈川県足柄下郡 湯河原町土肥一丁目5番地22	TEL 0465-60-0119 FAX 0465-63-7666
湯河原町 消防署	本署		
	分署	奥湯河原分署	〒259-0314 神奈川県足柄下郡 湯河原町宮上775番地27
		真鶴分署	〒259-0201 神奈川県足柄下郡 真鶴町真鶴515番地1

## 町勢及び消防吏員

年 別	管内別	面積 (km <sup>2</sup> )	人 口 (人)	世帯数	1世帯 当りの 人員数	1km <sup>2</sup> 当りの		消防吏員 数	消 防 吏 員 1 人 当 り の		
						人 口 (人)	世帯数		面積 (km <sup>2</sup> )	人口 (人)	世帯数
平成 22年 (2010)	湯河原町	40.99	27,640	12,604	2.19	674	307	75	0.64	482	215
	真鶴町	7.02	8,526	3,540	2.41	1,214	504				
平成 23年 (2011)	湯河原町	40.99	27,170	12,538	2.17	663	306	73	0.66	488	220
	真鶴町	7.02	8,419	3,549	2.37	1,199	506				
平成 24年 (2012)	湯河原町	40.99	26,922	12,541	2.15	657	306	76	0.63	463	211
	真鶴町	7.02	8,232	3,515	2.34	1,173	501				
平成 25年 (2013)	湯河原町	40.99	26,887	12,696	2.12	656	310	75	0.64	467	216
	真鶴町	7.02	8,101	3,505	2.31	1,154	499				
平成 26年 (2014)	湯河原町	40.99	26,628	12,769	2.09	650	312	72	0.67	480	226
	真鶴町	7.02	7,965	3,494	2.28	1,135	498				

※ 各年とも4月1日現在

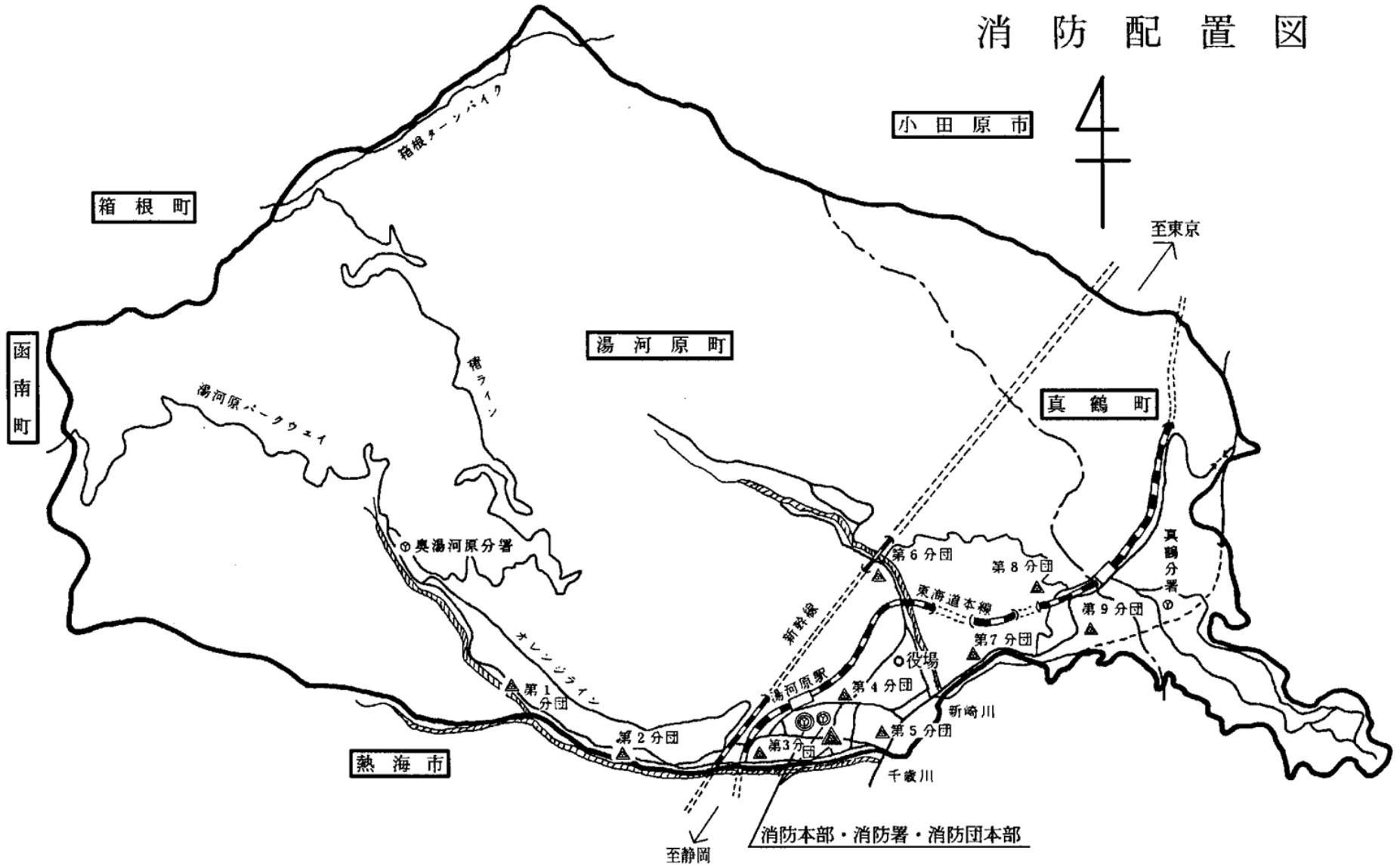
## 地域別人口・世帯数

平成26年4月1日現在

区 分 地区別		人 口			世 帯 数
		計	男	女	
湯 河 原 町	奥湯河原	1,611	744	867	1,144
	温泉場	1,521	704	817	841
	宮上	1,750	776	974	891
	宮下	4,511	2,041	2,470	2,309
	城堀	2,385	1,158	1,227	1,222
	門川	2,206	1,062	1,144	1,058
	鍛冶屋	4,675	2,223	2,452	2,003
	中央	2,776	1,285	1,491	1,293
	吉浜	3,672	1,672	2,000	1,751
	川堀	1,880	911	969	804
	福浦	1,091	500	591	483
	小計	<b>26,628</b>	<b>12,406</b>	<b>14,222</b>	<b>12,769</b>
真 鶴 町	真鶴	5,235	2,459	2,776	2,323
	岩	2,730	1,270	1,460	1,171
	小計	<b>7,965</b>	<b>3,729</b>	<b>4,236</b>	<b>3,494</b>
合 計		<b>34,593</b>	<b>16,135</b>	<b>18,458</b>	<b>16,263</b>

※ 両町とも、住民基本台帳（外国人を含む）による。

# 消防配置図



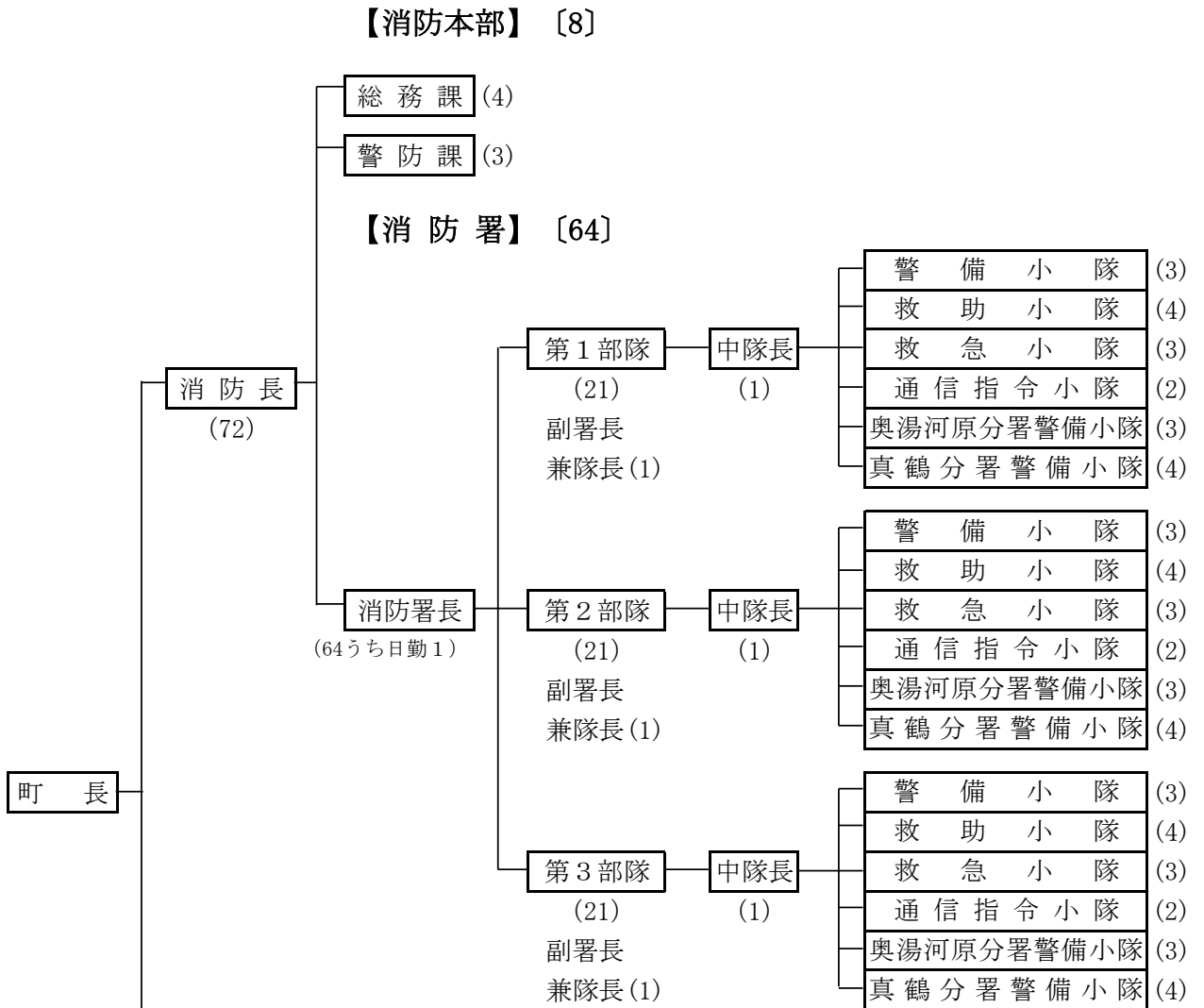
# 3 組織・職員

消防の組織 .....	17
消防本部・消防署事務分掌 .....	18
消防力の整備指針と現有（人員）／消防職員配置状況 .....	20
消防職員の年齢・勤続年数・居住地状況 .....	21
特殊技能資格取得状況 .....	22

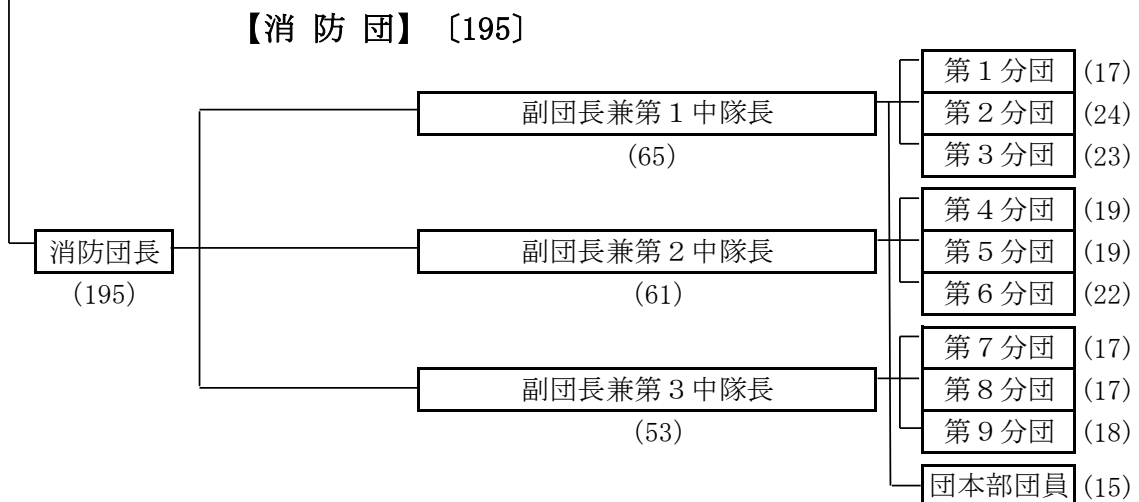


# 消防の組織

平成26年4月1日現在



※消防学校へ教官として出向1名



※団本部団員：H20・4・1発足、退団した正副分団長を再入団

# 消防本部・消防署事務分掌

## 消 防 本 部

### 総 務 課

- (1) 消防事務事業の企画及び調整に関すること。
- (2) 消防関係例規等の制定及び改廃に関すること。
- (3) 消防事務の受託に関すること。
- (4) 消防長会に関すること。
- (5) 消防団業務の企画及び調整に関すること。
- (6) 消防団員の任命、服務及び身分に関すること。
- (7) 消防団員の研修に関すること。
- (8) 消防団員の公務災害補償及び賞じゅつに関すること。
- (9) ほう賞、表彰及び式典に関すること。
- (10) 消防協会に関すること。
- (11) 各種統計、消防年報に関すること。
- (12) 予算の経理及び物品の出納に関すること。
- (13) 文書の收受及び発送に関すること。
- (14) 消防施設及び財産の管理に関すること。
- (15) 公印の管理に関すること。
- (16) 消防職員の任免、服務及び身分に関すること。
- (17) 消防職員の研修及び教養に関すること。
- (18) 消防職員の福利厚生及び衛生管理に関すること。
- (19) 消防職員委員会に関すること。
- (20) 庶務に関すること。

### 警 防 課

- (1) 災害対策及び消防特別警戒警備に関すること。
- (2) 消防水利の整備及び管理に関すること。
- (3) 火災の原因、損害の調査及びり災証明に関すること。
- (4) 救急講習会、応急手当の普及指導に関すること。
- (5) 開発行為に係る消防上の指導に関すること。
- (6) 消防応援協定に関すること。
- (7) 防災計画に基づく消防計画の策定及び消防総合訓練計画に関すること。
- (8) 火災予防の企画、普及並びに防火相談に関すること。
- (9) 防火管理者、危険物取扱者及び保安監督者の指導並びに講習に関すること。
- (10) 火災予防条例の規制、指導及び届出検査に関すること。
- (11) 防火対象物及び危険物施設の予防査察に関すること。
- (12) 建築確認の同意に関すること。
- (13) 防火対象物に係る消防計画並びに危険物施設に係る予防規程の審査及び指導に関すること。

- (14) 消防用設備等に関する事。
- (15) 液化石油ガス、高圧ガスの保安指導に関する事。
- (16) 消防対象物及び屋外における火災予防措置に関する事。
- (17) 危険物、指定可燃物等の規制及び指導に関する事。
- (18) 表示公表制度に関する事。
- (19) 防火団体にに関する事。
- (20) 所管の調査統計及び課内の庶務に関する事。

## 消 防 署

### 警 備 小 隊

- (1) 消防活動に関する事。
- (2) 救急活動に関する事。
- (3) 警防調査、計画に関する事。
- (4) 車両、資機材の保全運用に関する事。
- (5) 防火対象物の立入検査に関する事。
- (6) 消防訓練の指導に関する事。
- (7) その他当直業務に関する事。

### 救 助 小 隊

- (1) 救助活動に関する事。
- (2) 消防技能に関する事。
- (3) 署内の庶務及び管理に関する事。
- (4) その他当直業務に関する事。

### 救 急 小 隊

- (1) 救急活動に関する事。
- (2) 救急技能に関する事。
- (3) 救急業務に関する事。
- (4) 救急調査に関する事。

### 通 信 担 当

- (1) 消防無線に関する事。
- (2) 消防指令及び通信業務に関する事。
- (3) 消防通信施設に関する事。
- (4) 災害広報に関する事。
- (5) 気象観測に関する事。
- (6) 消防庁舎の警備に関する事。



# 消防力の整備指針と現有（人員）

平成26年4月1日現在

区分 比較	消防 隊員	救急 隊員	救助 隊員	指揮 隊員	予防 要員	通信 員	庶務の 処理等 の人員	計	充足率 (%)
基準人員(人)	63				13.5	6	7	89.5	80%
現有人員(人)	58				4	6	4	72	
過不足数(人)	△5				△9.5	0	△3	△17.5	

# 消防職員配置状況

平成26年4月1日現在

階級別 区分	計	消 防 吏 員						事 務 吏 員	
		消 防 司 令 長	消 防 司 令	消 防 司 令 補	消 防 士 長	消 防 副 士 長	消 防 士		
定員	81								
実員	72	1	24	13	13	11	10		
消 防 本 部	消 防 長	1	1						
	総 務 課	課 長	1		1				
		副 課 長	1		1				
		主 幹	1		1				
		副 主 幹	0						
		主 任	1			1			
	課 員	0							
	警 防 課	課 長	1		1				
		副 課 長	0						
		主 幹	0						
		副 主 幹	1			1			
主 任		1				1			
課 員	0								
小 計	8	1	4	1	2	0	0		
消 防 署	署 長	1		1					
	副署長(隊長兼務)	3		3					
	中 隊 長	3		3					
	主幹兼小隊長	12		12					
	小 隊 長	6			6				
	主 幹	1		1					
	副 主 幹	6			6				
	主 任	11				11			
	隊 員	21					11	10	
小 計	64	0	20	12	11	11	10		
町役場出向者	2		1	1					
県消防学校派遣教官	1				1				

# 消防職員の年齢・勤続年数・居住地状況

平成26年4月1日現在

階級別 区分		計		消防司令長	消防司令	消防司令補	消防士長	消防副士長	消防士	事務吏員	
		人員(人)	比率(%)								
実員	(上段人員)	72	—	1	24	13	13	11	10	0	
	(下段割合%)	—	100.0	1.4	33.3	18.1	18.1	15.3	13.9		
年齢	18歳以上～20歳未満	2	2.8						2		
	20歳～25歳未満	8	11.1					1	7		
	25歳～30歳未満	12	16.7				2	9	1		
	30歳～35歳未満	5	6.9				4	1			
	35歳～40歳未満	9	12.5			3	6				
	40歳～45歳未満	7	9.8			6	1				
	45歳～50歳未満	6	8.3		5	1					
	50歳～55歳未満	12	16.7		10	2					
	55歳以上	11	15.3	1	9	1					
	平均年齢(歳)	39.6	—	60.0	53.0	44.2	34.3	26.2	21.5		
勤続年数	1年未満	5	6.9						5		
	1年～5年未満	14	19.4					9	5		
	5年～10年未満	6	8.3				4	2			
	10年～15年未満	6	8.3				6				
	15年～20年未満	3	4.2			1	2				
	20年～25年未満	10	13.9			9	1				
	25年～30年未満	3	4.2		2	1					
	30年以上	25	34.7	1	22	2					
	平均勤務年数(年)	19.0	—	42.0	33.4	24.4	12.5	3.4	1.2		
居住地	管内	湯河原町	宮上	5	6.9			2		3	
			宮下	5	6.9		2		1	1	1
			土肥	4	5.6				1	2	1
			門川	1	1.4						1
			城堀	3	4.2		2				1
			鍛冶屋	4	5.6		3				1
			中央	7	9.7		3	1	3		
			吉浜	12	16.7		3	3	5	1	
			福浦	1	1.4						1
			小計	42	58.3	0	13	6	10	7	6
	真鶴町	真鶴	3	4.2						3	
		岩	2	2.8		1	1				
		小計	5	6.9	0	1	1	0	0	3	
	管内(両町)計		47	65.3	0	14	7	10	7	9	
	管外	小田原市	8	11.1		2	1	3	2		
		熱海市	12	16.7	1	7	4				
		その他	5	6.9		1	1		2	1	
管外計		25	34.7	1	10	6	3	4	1		

# 特殊技能資格取得状況

平成26年4月1日現在

階級別・所属別 免許・免状・資格		計							所属別				
			消防司令長	消防司令	消防司令補	消防士長	消防副士長	消防士	事務吏員	本部	本署	分署	
												奥湯河原	真鶴
実 員		72	1	24	13	13	11	10	9	41	9	12	
自動車 関係	大 型	39	1	15	8	8	5	2	5	24	2	8	
	大 型 特 殊	1	0	1	0	0	0	0	0	0	0	1	
	中 型	2	0	0	1	0	1	0	0	2	0	0	
	普 通 (中型8 t 限定)	21	0	9	4	5	3	0	4	8	6	3	
	普 通 (平成19年6月改正以降)	9	0	0	0	0	1	8	0	7	1	1	
	自 動 二 輪 (大型)	24	0	13	5	5	1	0	4	11	3	6	
	自 動 二 輪 (普通)	22	1	6	5	6	2	2	4	10	3	5	
	クレーン・移動式クレーン	31	1	19	7	4	0	0	6	19	2	4	
	建 設 用 リ フ ト	2	0	2	0	0	0	0	0	1	1	0	
	玉 掛 け	28	1	15	7	3	2	0	3	18	3	4	
	巻 上 機	9	0	5	1	3	0	0	1	7	1	0	
	車 輛 系 建 設 機 械	3	0	3	0	0	0	0	0	2	0	1	
	消防・救急緊急自動車運転技能	5	0	5	0	0	0	0	0	5	0	0	
自動車整備士(2級・3級)	2	0	0	0	1	1	0	0	1	0	1		
危険物 免取状	乙 種 第 3 類	3	0	1	0	1	0	1	2	0	1	0	
	乙 種 第 4 類	42	0	8	9	13	8	4	4	21	8	9	
	乙 種 第 5 類	6	0	1	0	1	0	4	1	1	0	0	
	丙 種	18	0	14	4	0	0	0	3	11	1	3	
船舶救 助水難 関係	1 級 小 型 船 舶 操 縦 士	5	0	2	2	1	0	0	1	2	0	2	
	2 級 小 型 船 舶 操 縦 士	28	1	14	7	5	1	0	5	19	2	2	
	潜 水 士	28	0	9	8	7	3	1	3	16	2	7	
	潜 水 安 全 管 理 者	0	0	0	0	0	0	0	0	0	0	0	
救急 関係	救 急 救 命 士	11	0	4	3	2	2	0	2	3	3	3	
	救急隊員資格(標準課程250時間)	20	0	1	0	9	6	4	2	10	4	4	
	救急隊員資格(Ⅱ課程・115時間)	26	0	14	10	2	0	0	2	17	2	5	
	救急隊員資格(Ⅰ課程・135時間)	5	1	4	0	0	0	0	2	3	0	0	
	応 急 手 当 指 導 員	37	0	22	12	3	0	0	4	22	4	7	
	A E D 講 習 修 了 者	47	1	23	13	10	0	0	8	25	5	9	
	湘 南 MC 外 傷 セ ミ ナ ー	20	0	8	4	6	2	0	2	13	1	4	
	J P T E C プ ロ バ イ ダ ー	32	0	7	9	11	5	0	4	17	5	6	
	湘南MC外傷技術指導員セミナー	15	0	6	4	3	2	0	2	9	1	3	
	J P T E C イ ン ス ト ラ ク タ ー	10	0	1	3	4	2	0	1	6	1	2	
	湘南MC心肺蘇生セミナー	13	0	3	3	5	2	0	3	4	3	3	
	BLSヘルスケアプロバイダー	10	0	2	3	4	1	0	2	4	2	2	
	湘南MC心肺蘇生指導員セミナー	8	0	3	3	2	0	0	1	3	2	2	
BLSヘルスケアインストラクター	3	0	0	1	2	0	0	1	1	0	1		
無線 関係	第 2 級 陸 上 特 殊 無 線 技 士	40	0	12	4	12	8	4	6	20	7	7	
	第 2 級 海 上 特 殊 無 線 技 士	1	0	0	1	0	0	0	0	0	0	1	
	第 3 級 陸 上 特 殊 無 線 技 士	10	0	6	4	0	0	0	0	9	0	1	
	ア マ チ ュ ア 無 線 技 士	21	0	12	7	2	0	0	5	9	2	5	
そ の 他	ガ ス 溶 断	26	0	17	8	0	1	0	3	17	2	4	
	ア ー ク 溶 接	6	0	4	0	0	2	0	1	3	1	1	
	低 電 圧 電 気 取 扱	4	0	3	1	0	0	0	1	2	1	0	
	安 全 衛 生 管 理 者	1	0	1	0	0	0	0	0	1	0	0	
	安 全 衛 生 推 進 者	1	0	1	0	0	0	0	1	0	0	0	
	可 搬 ポ ン プ 等 整 備 資 格 者	1	0	1	0	0	0	0	1	0	0	1	
	特 定 科 学 物 質 等 作 業 主 任 者	3	0	2	0	1	0	0	2	1	0	0	

# 4 予 算

消防費の比較／消防予算科目別状況 .....	23
------------------------	----

## 消 防 費 の 比 較

(単位：千円)

年度別	当 初 予 算 額		
	一般会計 (A)	消防費 (B)	比 率 (B/A)
平成 22 年度	7,995,000	823,740 ※(630,125)	10.3% ※(7.9%)
平成 23 年度	8,010,000	771,592 ※(569,326)	9.6% ※(7.1%)
平成 24 年度	7,918,000	730,088 ※(542,230)	9.2% ※(6.8%)
平成 25 年度	7,917,000	725,410 ※(529,604)	9.2% ※(6.7%)
平成 26 年度	8,513,000	734,014 ※(520,548)	8.6% ※(6.1%)

※消防費から消防費負担金（消防事務受託費真鶴町負担金及び救急事務受託費熱海市負担金）を除いた額及び比率を示す。

・平成26年度消防費に係る消防事務受託費の内訳

消防事務受託費真鶴町負担金	193,915千円	26.4%
救急事務受託費熱海市負担金	19,551千円	2.7%
受 託 費 小 計	213,466千円	29.1%
消防費負担金を除く消防費	※520,548千円	70.9%
消 防 費 合 計	734,014千円	100.0%

## 消 防 予 算 科 目 別 状 況 (平成26年度当初)

(単位：千円)

	区 分	予 算 額	比 率
科 目 別	常 備 消 防 費	453,779	61.8%
	非 常 備 消 防 費	45,357	6.2%
	消 防 施 設 費	125,263	17.1%
	真 鶴 分 署 費	74,091	10.1%
	防 災 費	35,524	4.8%
性 質 別	人 件 費	524,120	71.4%
	物 件 費	76,671	10.4%
	普通建設事業費	116,390	15.9%
	そ の 他	16,833	2.3%

# 5 施設・機械

消防力の整備指針と現有（署所）／消防庁舎配置状況（常備）	
／消防力の整備指針と現有（車両） .....	24
消防車両一覧表 .....	25
消防力の整備指針と現有（水利）／管区別水利配置状況 .....	27



## 消防力の整備指針と現有（署所）

区分 比較	消防本部	消防署	分署	充足率(%)
	基準	1	2	
現有	1	1	2	100

## 消防庁舎配置状況（常備）

区分 名称	所在地	構造	面積(m <sup>2</sup> )	建築年月
消防本部(署)	湯河原町土肥 1-5-22	鉄筋コンクリート 3階建	1,034	昭和52年 3月
奥湯河原分署	湯河原町宮上 775-27	鉄筋コンクリート 2階建	176 区民会館 と併設	昭和53年 3月
真鶴分署	真鶴町真鶴 515-1	鉄骨2階建	307 消防団詰所 と併設	昭和58年 3月

## 消防力の整備指針と現有（車両）

区分 比較	はしご車	化学車	消防ポンプ車		救急車	救助工作車
			水槽付	普通消防車		
基準(台)	1	0	4		3	1
現有(台)	1	0	1	4	3	0
充足率(%)	100	0	125		100	0

# 消防車両一覧表

平成26年4月1日現在

区分	車両名	車名・型式	登録番号	排気量(ℓ)	業者	級別	備年月
消防本部	指揮1号車	マツダ ボンゴ TC-SK82M	湘南830 ね1-19	1.78	マツダ 小田原	—	H15.9
	指揮2号車	マツダ ボンゴ ABF-SK82M	湘南800 す45-91	1.78	マツダ 小田原	—	H20.3
	消火・通報訓練指導車 (けすゾウくん)	マツダ タイタン TC-SYE4T	湘南100 さ85-79	1.99	関東 マツダ	—	H16.8
	指令1号車	トヨタ ヴェルファイア DBA-ANH20W	湘南830 り1-19	2.4	野口自動車	—	H22.10
	連絡車(軽トラック)	ダイハツ ハイジェット GM-S200P	湘南483 さ1-19	0.65	—	—	H23.4
消防署	湯河原1号車 (水槽付消防ポンプ自動車) (I-B型 1,700ℓ)	いすゞ フォーワード KC-FSR33D4改	湘南 88 な2-35	8.22	日本機械	A-2	H9.12
	湯河原2号車 (CD-I型消防ポンプ自動車)水700ℓ	日野 デュトロ TKG-XZU685M	湘南800 す51-68	4.0	長野 ポンプ	A-2	H25.11
	湯河原3号車 (CD-I型消防ポンプ自動車)	三菱 キャンター U-FE337B改	相模 88 せ63-01	4.2	日本機械	A-2	H3.10
	はしご1号車 (20m級屈折はしご付消防自動車)	日野 レンジャー BDG-FE8JJWA改	湘南830 さ84-51	7.68	日本機械	—	H21.12
	特殊1号車 (災害対応特殊消防ポンプ自動車)	日野 レンジャー SDG-GX7JGAA改	湘南831 そ1-19	6.4	長野 ポンプ	—	H24.12
	湯河原搬送1号車 (資機材搬送車)	いすゞ エルフ KC-NKS71LAR	湘南800 す45-63	4.57	小田原 いすゞ	—	H20.3
	湯河原機動1 (消防用軽自動二輪車)	ヤマハ セロー BA-DG08J	1 湘南 か 12	0.22	ヤマハ 発動機	—	H15.12
	湯河原機動2 (消防用軽自動二輪車)	ヤマハ セロー BA-DG08J	1 湘南 か 13	0.22	ヤマハ 発動機	—	H15.12
	湯河原機動4 (消防用軽自動二輪車)	ホンダ ナイトホーク MC・26	1 湘南 い36-13	0.25	神奈川 ホンダ	—	H9.8
	湯河原機動5 (消防用軽自動二輪車)	ホンダ ナイトホーク MC・26	1 湘南 い36-14	0.25	神奈川 ホンダ	—	H9.8
	救急湯河原1号車 (災害対応特殊高規格救急自動車)	トヨタ ハイメディック CBF-TRH226S	湘南800 さ75-50	2.69	神奈川 トヨタ	—	H24.9
	救急湯河原5号車 (高規格救急自動車)	トヨタ ハイメディック TC-VCH32S	湘南800 さ89-06	3.37	神奈川 トヨタ	—	H15.1
分署 奥湯河原	奥湯河原1号車 (CD-I型消防ポンプ自動車)水800ℓ	いすゞ エルフ KK-NKR71GN	湘南800 さ33-37	4.57	日本機械	A-2	H11.12
	救急湯河原2号車 (高規格救急自動車)	トヨタ ハイメディック CBF-TRH226S	湘南800 す51-68	2.69	神奈川 トヨタ	—	H20.11
真鶴分署	真鶴1号車 (CD-I型消防ポンプ自動車)水800ℓ	いすゞ エルフ KK-NKR71GN改	湘南800 さ73-06	4.57	日本機械	A-2	H13.11
	救急湯河原3号車 (高規格救急自動車)	トヨタ ハイメディック TC-VCH32S	湘南800 す16-70	3.37	神奈川 トヨタ	—	H16.12
	湯河原機動3 (消防用軽自動二輪車)	ヤマハ セロー BA-DG08J	1 湘南 か 14	0.22	ヤマハ 発動機	—	H15.12



積載無線	主な積載品	備考
ゆがわら指揮1 ゆがわら指令2	広報装置・緊急通信用可搬型アンテナ・携帯無線・携帯電話・原因調査用資機材一式・指揮隊用簡易テーブル・拡声器	平成15年度 県補助
ゆがわら指揮2	消火器	平成20年 (財)日本消防協会交付
	発電機、モニター(28型)、訓練用消火器、コンプレッサー、119番通報訓練セット・拡声器、火点標的	平成16年度 (財)日本宝くじ協会助成
ゆがわら指令1	消火器	
ゆがわら1	ロープ類・ホース・空気呼吸器・東消式軽量ノズル・400型泡ノズル・無反動ノズル・信号器付投光器・携帯用発電機・ガス検知器・エンジンカッター・チェーンソー・電動ホースレイヤー・二連梯子・チタン製三連梯子・リモコン式サーチライト・特殊回転灯・消火器	平成9年度 県補助
ゆがわら2	ロープ類・ホース・空気呼吸器・ガンタイプノズル・フォグガン・投光器・携帯用発電機・スコープ・パール・トビロ・電動ホールレイヤー・二連梯子・消火器・大型アルミボックス	
ゆがわら3	ロープ類・ホース・空気呼吸器・NM-IIノズル・フォグガン・投光器・携帯用発電機・スコープ・パール・トビロ・電動ホースレイヤー・二連梯子・消火器	平成3年度 国補助
ゆがわら梯子1	ロープ類・ホース・空気呼吸器・1000型泡ノズル・フォグガン・プロジェクトガン・放水銃・信号機付投光器・携帯用発電機・チェーンソー・緩降機・救助用バックタイ・サーバイバースリング・耐電資器材一式・トビロ・カギ付梯子・消火器	平成20年度 国県補助
ゆがわら特殊1	災害対応特殊ポンプ自動車(救助仕様) 装備品に記載(P52)	平成24年度 国補助
ゆがわら搬送1	後部パワーゲート・潜水用資器材一式	平成19年度 小田原消防寄贈
ゆがわら機動1	応急処置セット・消火器	平成15年 (財)日本消防協会交付
ゆがわら機動2		
救急ゆがわら1	救急車積載品に記載(P48)	平成24年度 三本コーヒー寄贈
救急ゆがわら5	救急車積載品に記載(P48)	平成14年度 県補助
奥湯河原1	ロープ類・ホース・空気呼吸器・投光器・携帯用発電機・ガス検知器・エンジンカッター・チェーンソー・危険防止灯付三脚・ホースレイヤー・二連梯子	平成11年度 国・県補助
救急ゆがわら2	救急車積載品に記載(P48)	
真鶴1	ロープ類・ホース・空気呼吸器・投光器・携帯用発電機・ガス検知器・エンジンカッター・チェーンソー・危険防止灯付三脚・ホースレイヤー・二連梯子	平成13年度 国・県補助
救急ゆがわら3	救急車積載品に記載(P48)	平成16年度 県補助
	応急処置セット・広報用ハンドマイク・消火器	平成15年 (財)日本消防協会交付

## 消防力の整備指針と現有（水利）

平成26年4月1日現在

	消火栓	防火水槽	その他の水利	計	充足率
基準	280			280	97.1%
現有	147	121	4	272	
不足数	8			8	

## 管区別水利配置状況

平成26年4月1日現在

		第一管区	第二管区	第三管区	第四管区	第五管区	第六管区	第七管区	第八管区	第九管区	合計
消火栓	100mm	3	7	10	3	1	9	7	8	1	49
	125mm					1					1
	150mm	5	9	10		1	14	15	1	1	56
	200mm	17	1			2	9		2		31
	250mm	2					1		1		4
	300mm						5		1		6
	小計	27	17	20	3	5	38	22	13	2	147
防火水槽	40未満								1	1	2
	40～100	15	11	16	8	11	20	17	12	6	116
	100以上	1						1		1	3
	小計	16	11	16	8	11	20	18	13	8	121
その他の水利						1		2		1	4
合計		43	28	36	11	17	58	42	26	11	272